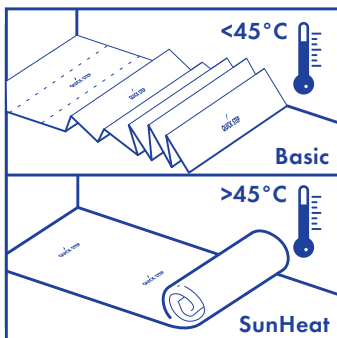


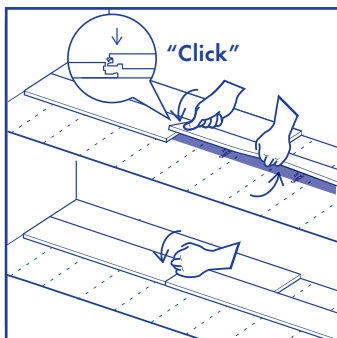
Выполняйте монтаж полов при температуре от 18 до 30°C.

Покрытию Quick-Step Livyn необходима акклиматизация в помещении монтажа при температуре 18–30°C в течение 48 часов или более перед монтажом. Эту температуру пола и воздуха в помещении необходимо поддерживать перед монтажом, во время него и не менее 24 часов после завершения работ.



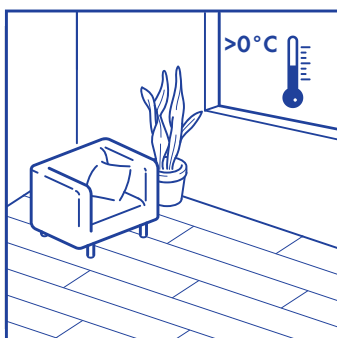
Если температура превышает 45°C, используйте специальную подложку.

Покрытию Quick-Step Livyn предназначено для монтажа в отапливаемых помещениях (> 0°C) При монтаже в саунах, на сезонных площадках, в жилых прицепах, на плавучих судах или в неотапливаемых помещениях необходимо использовать клей. Если температура пола превышает 45°C например, под воздействием прямых солнечных лучей, рекомендуется использовать подложку Sun/Heat или проводить монтаж без подложки на ровный настил из минеральных материалов. При наличии сомнений в отношении температуры пола обратитесь в технический отдел Quick-Step.



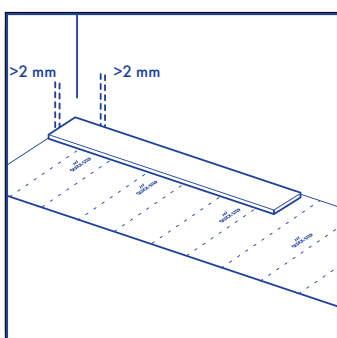
Монтаж выполняйте защелкиванием! Не используйте молоток или монтажный блок

Приподнимите укладываемую планку, поддерживая ее рукой снизу. Аккуратно нажмите на соединение между планками с короткой стороны большим пальцем от внутреннего угла к наружному до щелчка. Убедитесь, что края с короткой стороны защелкнуты, слегка постучав по защелкивающемуся соединению с короткой стороны кулаком. Не используйте молоток или монтажный блок, так как при этом можно повредить защелкивающееся соединение. Это наиболее простой способ использования системы защелкивания Uniclic® Multifit для виниловых полов Livyn.



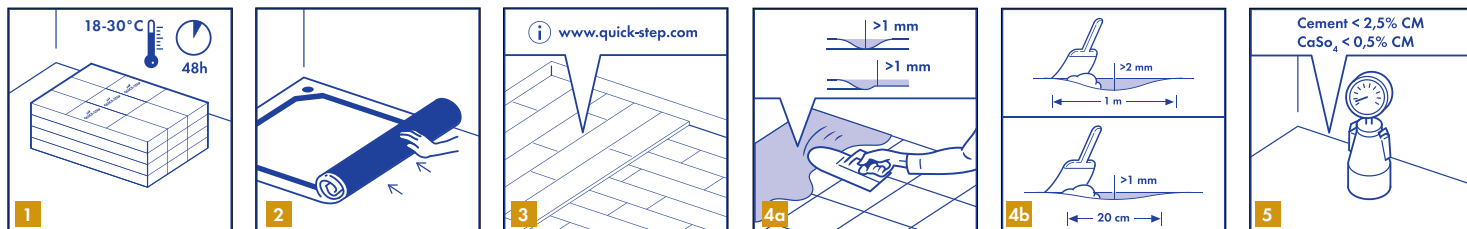
Поддерживайте температуру в помещении выше 0°C.

Следите, чтобы температура в помещении всегда была выше 0°C Рекомендуется поддерживать температуру 18–30°C



Оставьте компенсационный шов шириной не менее 2 мм.

**ЧТОБЫ ПРАВИЛЬНО ВЫПОЛНИТЬ МОНТАЖ, РЕКОМЕНДУЕТСЯ ТЩАТЕЛЬНО СЛЕДОВАТЬ ВСЕМ ДАЛЬНЕЙШИМ УКАЗАНИЯМ.**



## 1. ПОДГОТОВКА

Рекомендуется заказывать все панели для коммерческого проекта монтажа пола в одно время.

**1**

Соблюдайте осторожность при хранении и транспортировке Quick-Step Livyn, чтобы не допустить их деформации. Хранение и транспортировку упаковок осуществляйте на плоской поверхности, аккуратно уложив их в штабель. Запрещается хранить упаковки в вертикальном положении, а также во влажных или пыльных помещениях и в помещениях с высокой температурой. Покрытию Quick-Step Livyn необходима акклиматизация в помещении монтажа при температуре 18–30°C в течение 48 часов или более перед монтажом. Эту температуру пола и воздуха в помещении необходимо поддерживать перед монтажом, во время него и не менее 24 часов после завершения работ.

**2**

От типа чернового пола, его качества и подготовки в значительной степени зависит окончательный результат монтажа. Если черновой пол не подходит для монтажа панелей Quick-Step Livyn, необходимо принять соответствующие меры. Обратитесь к дилеру Quick-Step Livyn: мы всегда рады прийти на помощь. Помните, что неровности чернового пола могут оставить следы на полу Quick-Step Livyn.

Черновой пол должен быть устойчив и жестко зафиксирован. Кроме того, не допускается монтаж на мягкий, поврежденный и незакрепленный настил. Следующие напольные покрытия необходимо снять: ковер, войлок, линолеум, свободно лежащий ламинат и паркет и т.д. Не требуется снимать: керамическую плитку, ПВХ, виниловую плитку, клеевой ламинат и паркет, закрепленные деревянные доски и т.д. Не требуется снимать, но для предотвращения "гуляния" необходимо использовать полиэтиленовую пленку: клееный ПВХ, клееный линолеум и клееный лакированный паркет.

**3**

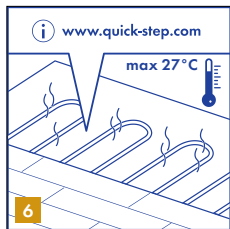
Если монтаж выполняется на деревянный черновой пол, сначала снимите имеющееся напольное покрытие. На полу не должно быть никаких признаков плесени и/или заражения насекомыми. Убедитесь, что черновой пол ровный, и прибейте гвоздями все незакрепленные участки. Сверху уложите подходящий выравнивающий состав или нанесите выравнивающую смесь, чтобы надлежащим образом подготовить пол. Выравнивающие панели необходимо крепить винтами через каждые 30 см. Пространство под полом должно хорошо проветриваться. Уберите все препятствия и убедитесь в наличии достаточной вентиляции (минимум 4 см<sup>2</sup> общей площади вентиляционных отверстий на м<sup>2</sup> пола). Содержание влаги в древесине не должно превышать 10%.

**4**

Убедитесь, что черновой пол выровнен по всей площади. Цементные неровности глубиной более 1 мм и шириной более 4 мм необходимо выравнивать с помощью подходящей грунтовки и выравнивающей смеси. Если неровности превышают 1 мм на отрезке длиной 20 см, их следует выравнивать. Бугорки необходимо убрать с помощью наждачной бумаги или скребка. Это относится также к неровностям более 2 мм на отрезке длиной 1 м. Используйте подходящую выравнивающую смесь и узнайте у продавца в магазине, требуется ли для ее применения грунтовка или герметик. В некоторых случаях использование подложки позволяет избежать дополнительного выравнивания чернового пола.

**5**

Содержание влаги в настиле должно быть менее 2,5% по методу CM (цементная стяжка) или менее 0,5% по методу CM (ангидритовый настил). Если используется подогрев пола, содержание влаги не должно превышать, соответственно, 1,5% по методу CM и 0,3% по методу CM. Всегда замеряйте, записывайте и сохраняйте показатели содержания влаги.

**6**

Системы подогрева пола (водяные или электрические), встроенные в стяжку, можно использовать с напольными покрытиями Quick-Step Livyn, если на время акклиматизации, монтажа и в течение 48 часов после монтажа может быть обеспечена постоянная температура пола и воздуха в помещении 18°C (64°F). Для обеспечения безопасности и гигиены труда необходимо поддерживать температуру поверхности пола не более 27°C (80°F). Если подогрев полов имеется только в части помещений, а также если в разных помещениях используются разные терморегуляторы, при монтаже необходимо использовать профиль для перехода между комнатами. Для надлежащей подготовки ознакомьтесь также с отдельными инструкциями по монтажу для подогрева полов на веб-сайте [www.quick-step.com](http://www.quick-step.com).

**7**

Убедитесь, что черновой пол сухой, ровный, стабильный, чистый и не содержит следов жира и химических веществ. При необходимости с помощью скребка удалите старые следы клея и зачистите поверхность. Перед монтажом тщательно соберите весь, подметите и пропылесосьте пол. Устраните крупные дефекты поверхности и большие трещины. Рекомендуется снять старые плинтусы и установить новые после монтажа пола.

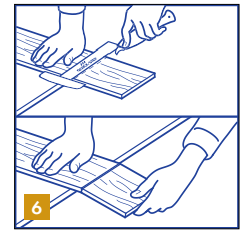
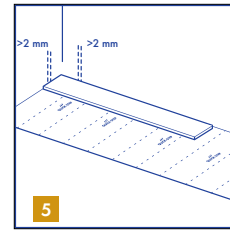
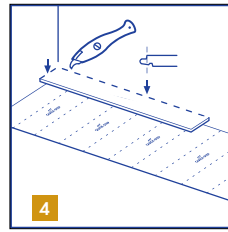
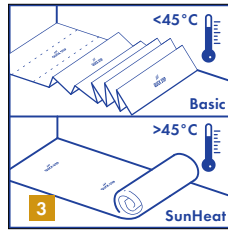
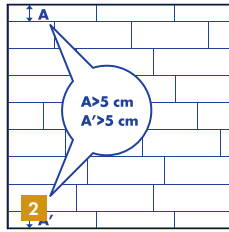
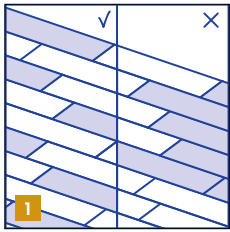
**8**

Потребуются следующие стандартные инструменты: рулетка, защитные очки, тонкая веревка, перчатки и карандаш. Кроме стандартных инструментов рекомендуется использовать универсальный нож и установочный комплект для Quick-Step Livyn. Установочный комплект используется как подбойник и угольник.

Использование других инструментов, помимо предназначенных специально для Quick-Step Livyn, может привести к повреждению напольного покрытия Quick-Step Livyn. В этом случае гарантия, предоставляемая компанией Quick-Step, будет аннулирована. По этой причине рекомендуется использовать только инструменты, которые были специально разработаны и испытаны для использования с напольным покрытием Livyn. Запрещается использовать монтажный блок при монтаже полов Quick-Step Livyn.

**9**

Проверяйте все планки перед монтажом и во время него в оптимальных условиях освещения. Не используйте планки с дефектами.



## 2. МОНТАЖ

**1**

Во время монтажа следите, чтобы планки не пересекались, не укладывайте рядом слишком много одинаковых, более светлых или более темных планок. Для наилучшего визуального эффекта рекомендуется укладывать планки в направлении длинной стены, параллельно падению света. Убедитесь, что концевые соединения панелей в двух соседних рядах не совпадают. Они должны располагаться в шахматном порядке с шагом не менее 30 см.

**2**

Перед началом укладки измерьте помещение. Убедитесь, что последний ряд имеет ширину не менее 5 см.

**3**

Покрытие Quick-Step Livyn предназначено для монтажа в отапливаемых помещениях ( $> 0^{\circ}\text{C}$ ). При монтаже в саунах, на сезонных площадках, в жилых прицепах, на плавучих судах или в неотапливаемых помещениях необходимо использовать клей. Если температура пола превышает  $45^{\circ}\text{C}$ , например, под воздействием прямых солнечных лучей, рекомендуется использовать подложку Sun/Heat или проводить монтаж без подложки на ровный настил из минеральных материалов. При наличии сомнений в отношении температуры пола обратитесь в технический отдел Quick-Step.

**4**

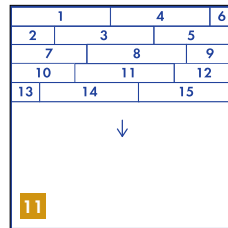
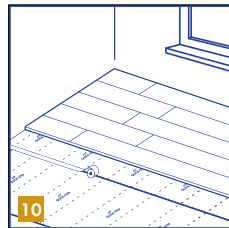
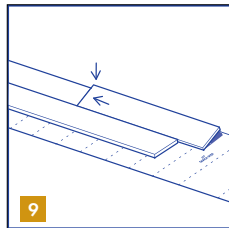
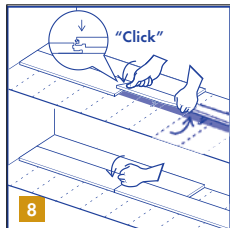
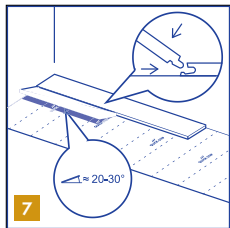
Монтаж начинайте в левом углу комнаты, при необходимости используйте подложку. Подложку необходимо использовать по мере монтажа пола. Настоятельно рекомендуется использовать специальные подложки Quick-Step Livyn, которые обладают изоляционными, звукопоглощающими и выравнивающими свойствами. При использовании слишком мягкой подложки или подложки из неподходящего материала пол может быть поврежден. Подложка из ламината или паркета не подходит напольных покрытий LVT. Более подробную информацию о подложке и порядке ее использования можно найти на упаковке подложки или у дилера. Начните первый ряд с целой панели. Срежьте замок по длинной стороне первой планки.

**5**

Установите планку со срезанным замком непосредственно к стене. Оставьте компенсационный шов шириной 2 мм. При монтаже с подогревом пола рекомендуется оставить компенсационный шов шириной 5 мм.

**6**

Планку Quick-Step Livyn можно легко обрезать с помощью ножа, держа ее лицевой стороной вверх. Чтобы обрезать планку, наметьте линию и с помощью ножа сделайте глубокий надрез в поверхности. Затем разломите планку в два руками.



7

Плавным движением вставьте первую планку второго ряда длинной стороной под углом 20–30°. Аккуратно двигайте устанавливаемую планку вверх и вниз, одновременно прикладывая небольшое давление вперед. Планки защелкнутся.

8

Затем горизонтально установите третью планку. Приподнимите укладываемую планку, поддерживая ее рукой снизу. Аккуратно нажмите на соединение между планками с короткой стороны большим пальцем от внутреннего угла к наружному до щелчка. Убедитесь, что края с короткой стороны защелкнуты, слегка постучав по защелкивающемуся соединению с короткой стороны кулаком. Не используйте молоток или монтажный блок, так как при этом можно повредить защелкивающееся соединение.

Это наиболее простой способ использования системы защелкивания Uniclic® Multifit для виниловых полов Livyn.

9

Теперь соедините планки первых двух рядов по короткой стороне.

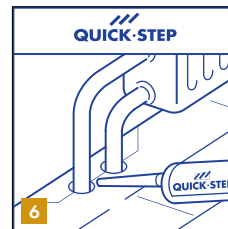
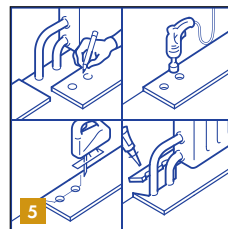
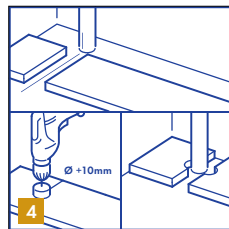
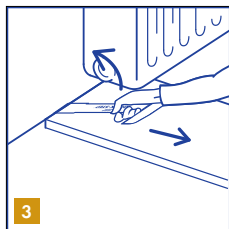
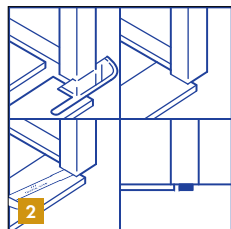
Проверьте компенсационный шов и убедитесь, что первые ряды уложены строго по прямой линии. Чтобы проверить это, протяните тонкую веревку вдоль уложенных панелей и при необходимости выровняйте пол по прямой линии. По всему периметру необходимо оставить компенсационный шов шириной 2 мм. По ширине и по длине панелей дополнительные компенсационные швы не требуются.

10

Если остаток подложки меньше ширины панели, уложите следующий кусок подложки. Рекомендуется соединить два куска подложки с помощью клейкой ленты.

11

Продолжайте монтаж каждого следующего ряда аналогичным образом, пока не достигните последнего ряда. Проверьте каждое соединение, прежде чем перейти к следующему. Чтобы до конца защелкнуть замок, можно слегка надавить большим пальцем на соединение с короткой стороны.



### 3. ОТДЕЛКА

**1**

Проверьте поверхность смонтированного пола. Закрепите плинтусы Quick-Step Livyn на стенах, но не крепите их непосредственно к полу. В тех местах, где невозможно разместить профили или плинтусы, заполните компенсационные швы эластичным уплотнителем, например Quick-Step Livyn Kit. В помещениях с высокой влажностью, например в ванной, можно использовать уплотнитель Quick-Step Livyn Hydrokit.

**2**

Если при укладке нового напольного покрытия имеется порог или дверной проем, рекомендуется подрезать наличники. Чтобы правильно выполнить подрез, переверните планку и приложите ее на полу к дверной коробке. Просто подрежьте коробку. Удалите выпиленный брусок и соберите мусор с помощью пылесоса. Теперь можно просто защелкнуть планку по длинной стороне со стороны подрезанного наличника. Используйте монтажный инструмент Quick-Step Livyn для обеспечения полной герметичности по длинной и короткой стороне.

**3**

Если наклон панелей затруднен (например, под батареей), используйте монтажный инструмент Quick-Step Livyn, чтобы сдвинуть планки вместе.

**4**

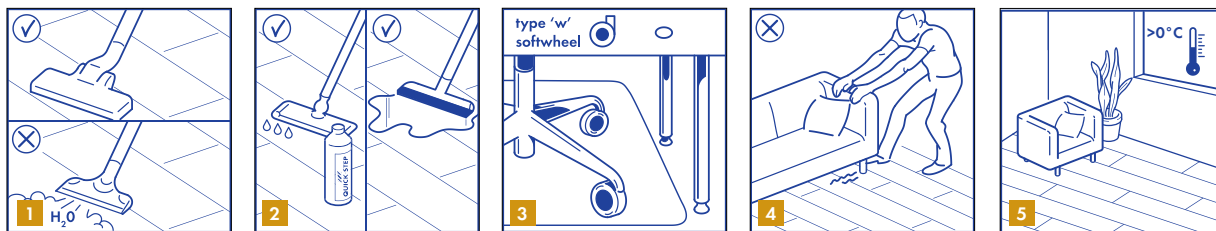
В тех рядах, где проходит батарея, убедитесь в том, что она попадает точно в стык между двумя панелями с короткой стороны. Возьмите сверло диаметром, превышающим диаметр трубы на 10 мм. Защелкните планки по короткой стороне и просверлите отверстие в центре соединения двух панелей. Теперь можно установить планки.

**5**

Если две батареи расположены рядом, просверлите в каждой намеченной точке отверстие диаметром, превышающим диаметр труб на 10 мм. Если отверстия располагаются по длинной стороне планки, выполните разрез под углом 45 градусов от каждого отверстия к краю планки.

**6**

Затем нанесите подходящий клей на края среза вырезанной части и приклейте ее на место. Следите, чтобы клей не попал между вырезанной частью и черновым полом.



#### 4. УХОД

По новому полу Quick-Step Livyn можно ходить сразу после монтажа.

1

Допускается пользоваться пылесосом для ухода за виниловым полом. Запрещается пользоваться пароочистителем.

2

Для очистки пола можно пользоваться мокрой или влажной шваброй.

Средство для ухода Quick-Step Livyn Clean специально разработано для поддержания нового винилового пола Livyn в идеальном состоянии. Для получения дополнительной информации об очистке пола и уходе за ним посетите веб-сайт [www.quick-step.com](http://www.quick-step.com). Для получения особых указаний по очистке в условиях коммерческого применения или проекта обратитесь в технический отдел Quick-Step.

Незамедлительно удаляйте пролитые жидкости с пола.

3

Защитите ножки мебели и стульев. Используйте офисные стулья и кресла с мягкими роликами, которые подходят для винилового пола, и/или используйте подходящий коврик.

4

Не передвигайте тяжелую мебель по полу, приподнимайте ее. Используйте мебель на широких ножках с подкладками для защиты от пятен. Чем выше и/или шире ножки мебели, тем лучше будет распределена нагрузка на пол, что уменьшит вероятность повреждения пола.

Перед всеми входами уложите коврики на нерезиновой основе для защиты полов от попадания грязи, песка и земли. Это снизит вероятность повреждений, уменьшит требования к обслуживанию и продлит срок службы пола. Обратите внимание, что длительный контакт с резиной может привести к образованию несмываемого пятна.

Не допускайте контакта сигарет, спичек и других очень горячих предметов с полом, так как это может привести к повреждению.

5

Следите, чтобы температура в помещении всегда была выше 0°C. Рекомендуется поддерживать температуру 18–30°C. Если температура пола превышает 45°C используйте подложку Sun/Heat или проводите монтаж без подложки на ровный черновой пол из минеральных материалов.